

Lección 1.6



Cómo funcionan las operaciones de mantenimiento de la paz

Sinopsis de la lección

Objetivo

Explicar la autoridad, las estructuras y los componentes de las misiones de mantenimiento de la paz de las Naciones Unidas.

Pertinencia

Todo el personal de mantenimiento de la paz debe entender cómo funciona una misión de mantenimiento de la paz de las Naciones Unidas para poder **mantener una buena colaboración**. Trabajar bien con otros en la misión es fundamental para cumplir el mandato.

Las misiones de mantenimiento de la paz de las Naciones Unidas tienen un **carácter singular**. No son iguales a las fuerzas militares u organizaciones de otro tipo. Pueden ser **complejas**.

Distintos sistemas de gestión y estructuras de mando y control dirigen y guían la labor del personal de mantenimiento de la paz y ayudan a las distintas partes de la misión a trabajar en colaboración y de manera unida.

Esta lección explica las partes principales de la estructura de una misión de mantenimiento de la paz de las Naciones Unidas. Es responsabilidad de cada miembro del personal de mantenimiento de la paz saber "cómo funcionan las cosas". Usted debe saber quién tiene la autoridad y seguir los sistemas de gestión y las estructuras de mando y control.

Resultados del aprendizaje

Los alumnos aprenderán a:

- Explicar la "autoridad operacional" aplicada al mantenimiento de la paz de las Naciones Unidas
- Enumerar cuatro cargos de autoridad principales en una misión de mantenimiento de la paz de las Naciones Unidas
- Describir los componentes sustantivos y de apoyo y cómo están relacionados con los beneficiarios del mandato
- Describir el trabajo de las estructuras integradas y conjuntas en las operaciones de mantenimiento de la paz de las Naciones Unidas

Plan de la lección

Duración recomendada de la lección: 45 minutos en total

Entre 1 y 2 minutos por diapositiva

Utilice la versión corta de las actividades de aprendizaje

Lección	Páginas 3 a 30
Inicio de la lección	Diapositivas introductorias
Actividad de aprendizaje 1.6.1: Importancia de la autoridad	
Autoridad, mando y control	Diapositivas 1 a 2
Sinopsis de la estructura de una misión genérica de mantenimiento de la paz de las Naciones Unidas	Diapositivas 3 a 4
Principales cargos de autoridad	Diapositivas 5 a 10
Estructuras de gestión	Diapositiva 11
Actividad de aprendizaje 1.6.2: Mando y control	
Componentes sustantivos	Diapositiva 12
Componentes de apoyo	Diapositiva 13
Estructuras integradas y conjuntas	Diapositivas 14 a 17
Actividad de aprendizaje 1.6.3: Asimilar las siglas	
Resumen	Páginas 31 a 32
Evaluación del aprendizaje	Páginas 33 a 36
MÓDULO OPTATIVO: actividades de aprendizaje adicionales	Véanse los recursos para el aprendizaje
Actividad de aprendizaje 1.6.4: Dirigir misiones de mantenimiento de la paz	

Lección



Inicio de la lección

Presente los siguientes elementos (utilizando las diapositivas introductorias):

- Tema de la lección
- Pertinencia
- Resultados del aprendizaje
- Reseña de la lección

La lección 1.6 contiene una gran cantidad de siglas. *Avise de ello a los participantes para que estén preparados.* Considere la posibilidad de realizar un ejercicio de determinación de correspondencias o un ejercicio en grupo de llamada y respuesta hacia el final de la lección. El propósito es reforzar el aprendizaje y ayudar a evaluar la asimilación de nuevos contenidos, incluido el “lenguaje de las Naciones Unidas” como tema continuo.

Actividad de aprendizaje

1.6.1

Importancia de la autoridad

MÉTODO

Intercambio de ideas, debate

FINALIDAD

Determinar la necesidad de estructuras jerárquicas claras en las misiones de mantenimiento de la paz de las Naciones Unidas

DURACIÓN

5 minutos


- Intercambio de ideas: 3 minutos
- Debate: 2 minutos

INSTRUCCIONES

- ¿Qué significa tener “autoridad”?
- Exponga ejemplos de la vida y el trabajo cotidianos
- Indique los problemas resultantes de no tener estructuras jerárquicas claras

RECURSOS

- Instrucciones sobre la actividad de aprendizaje
- Fotografías

 **Actividad de aprendizaje** 1.6.1

Importancia de la autoridad

Instrucciones:

- ¿Qué significa tener “autoridad”?
- Exponga ejemplos de la vida y el trabajo cotidianos
- Indique los problemas resultantes de no tener estructuras jerárquicas claras

Duración: 5 minutos

- Intercambio de ideas: 3 minutos
- Debate: 2 minutos

 **Actividad de aprendizaje 1.6.1**

Imagen 1



Materiales básicos de capacitación previa al despliegue de las Naciones Unidas 2017

Autoridad, mando y control



El diagrama de la diapositiva es una herramienta útil para presentar este contenido, porque muestra a) las relaciones entre puntos ya tratados y nueva información y b) los niveles de autoridad.

Diapositiva 1



Idea central: los tres niveles de autoridad en el mantenimiento de la paz de las Naciones Unidas son el estratégico, el operacional y el táctico. Reflejan la autoridad, el mando y el control.

El nivel estratégico tiene la máxima autoridad. Corresponde a la autoridad y las responsabilidades del Consejo de Seguridad, el Secretario General y la Secretaría. El nivel estratégico incluye al Jefe de Misión.

El nivel operacional es principalmente el nivel de la misión. Se solapa con los niveles estratégico y táctico.

Diapositiva 2



Autoridad operacional de las Naciones Unidas

- “**Autoridad operacional**” de las Naciones Unidas sobre TODO el personal de las operaciones de mantenimiento de la paz de la Organización, incluidos los efectivos militares y policiales
- No se permite a los Estados Miembros ajustar los planes, decisiones u operaciones tácticos ni influir en ellos



Idea central: las Naciones Unidas tienen “autoridad operacional” sobre TODOS los efectivos militares, policiales y civiles en el mantenimiento de la paz, incluidos TODOS los planes, decisiones y operaciones tácticos.



Tómese tiempo para leer con el grupo la definición original de “autoridad operacional”, que utiliza un lenguaje más formal. El lenguaje original es importante porque cada palabra cuenta para entender el significado pretendido.

Las Naciones Unidas tienen “autoridad operacional” sobre todos en una operación de mantenimiento de la paz, incluidos todos los efectivos militares y policiales.

Para el personal militar y de policía que participa en las operaciones de mantenimiento de la paz de las Naciones Unidas, la “autoridad operacional” es:

“La autoridad que los Estados Miembros transfieren a las Naciones Unidas para usar la capacidad operacional de sus contingentes militares nacionales, unidades, unidades de policía constituidas y efectivos militares y policiales a fin de llevar a cabo las misiones y tareas comprendidas en el mandato. La autoridad operacional sobre dichas fuerzas se atribuye al Secretario General bajo la autoridad del Consejo de Seguridad”.

El término “autoridad operacional” que se utiliza aquí se entiende en sentido amplio. Puede que las fuerzas militares empleen el mismo término de distintas formas. Para las Naciones Unidas significa que:

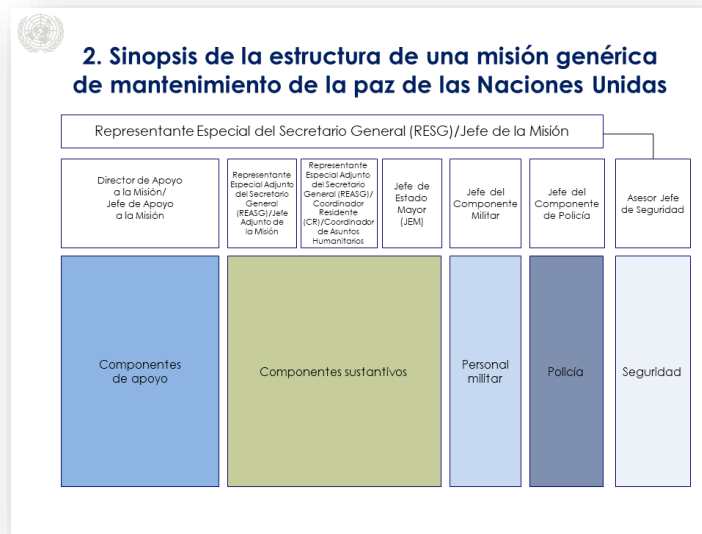
- **Los Estados Miembros siguen conservando las responsabilidades relacionadas con sus efectivos militares y policiales, como la remuneración, los subsidios y los ascensos.**
- **Los Gobiernos o las autoridades militares y policiales nacionales de los Estados Miembros no deben cambiar los planes, decisiones u operaciones tácticos ni influir en ellos. Esto evita confusión.** Los planes, decisiones y operaciones tácticos son supervisados por los Jefes del Componente Militar y el Componente de Policía de las Naciones Unidas en la zona de la misión. Los Estados Miembros plantean cuestiones operacionales tácticas al DOMP en la Sede en Nueva York.
- **Las normas y los reglamentos nacionales rigen la conducta y la disciplina** de las unidades militares y policiales en las operaciones de mantenimiento de la paz. **También se aplican las normas y reglamentos de las Naciones Unidas.**

Las cuestiones disciplinarias siguen siendo responsabilidad nacional. Las Naciones Unidas pueden tomar medidas administrativas por falta de conducta, entre ellas la repatriación de miembros del contingente militar y oficiales de Estado Mayor. Las orientaciones figuran en el modelo revisado de memorando de entendimiento (A/61/19 (Part III)).

Las Naciones Unidas también pueden tomar medidas disciplinarias contra “expertos en misión” militares o policiales. Las orientaciones son las *Directrices de las Naciones Unidas en Materia Disciplinaria aplicables a los Agentes de la Policía Civil y los Observadores Militares*.

Sinopsis de la estructura de una misión genérica de mantenimiento de la paz de las Naciones Unidas

Diapositiva 3



Idea central: no existe una estructura estándar en las operaciones de mantenimiento de la paz de las Naciones Unidas.

Los “componentes” son las partes.

La estructura de una misión típica de mantenimiento de la paz de las Naciones Unidas incluye:

- Principales cargos de autoridad
- Componentes sustantivos
- Componentes de apoyo
- Estructuras integradas o conjuntas

Los principales cargos de autoridad son el Jefe de Misión y los jefes del personal militar, civil y de policía.

Los componentes de apoyo prestan apoyo logístico y administrativo a los componentes sustantivos.

Los componentes sustantivos ejecutan las tareas ordenadas. Estas tareas benefician a los asociados nacionales y la población local. El nombre dado a quienes reciben los servicios de las misiones es “beneficiarios del mandato”.

Los beneficiarios del mandato son personas o grupos a los que asiste la misión de mantenimiento de la paz, como indica el mandato.



El término “mandato” se utilizó primero como sustantivo. Un mandato autoriza el establecimiento de una misión de mantenimiento de la paz en una resolución del Consejo de Seguridad. A medida que el término se desliza en el lenguaje utilizado para tratar otros contenidos del material de capacitación básica, recuerde a los alumnos su significado y uso originales.

Diapositiva 4



Idea central: cada misión tiene una estructura diferente. Las estructuras de las misiones se adaptan al mandato autorizado por el Consejo de Seguridad. Difieren porque los mandatos responden a conflictos particulares.

Todas las misiones tienen componentes de apoyo y sustantivos. Los dos trabajan juntos para los beneficiarios del mandato.

Tanto en los componentes de apoyo como en los sustantivos puede haber varias dependencias y oficinas. El diagrama da un ejemplo. No todas las misiones cuentan con todas las dependencias. Existirán distintas dependencias en función del mandato.

Ejemplo:

Las minas terrestres no eran un problema en Timor-Leste. La operación de mantenimiento de la paz, la Misión Integrada de las Naciones Unidas en Timor-Leste (UNMIT), no tenía mandato de desminado ni dependencia de actividades relativas a las minas. La mayoría de las misiones multidimensionales cuentan con una dependencia de actividades relativas a las minas. La UNMIT tenía el mandato de prestar apoyo electoral al Gobierno, por lo que contaba con una dependencia de asuntos electorales.

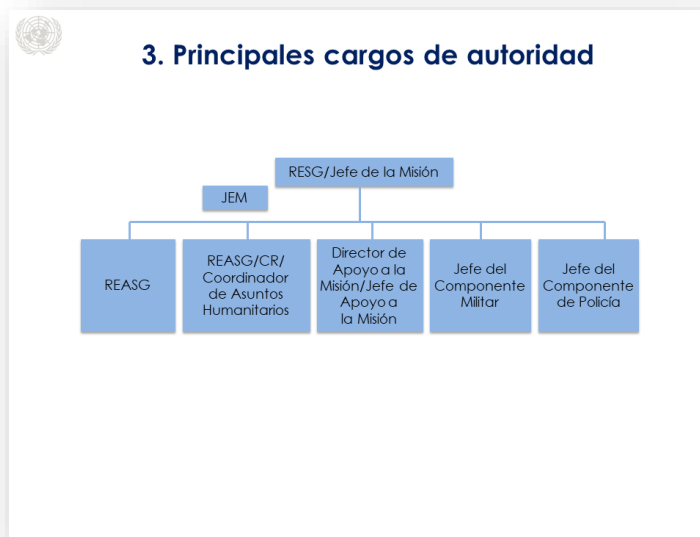
Principales cargos de autoridad



A partir de este punto, la lección 1.6 se centra principalmente en distintas funciones de autoridad. Haga una pausa y revise lo aprendido antes de seguir adelante.

Dependiendo del grupo particular de alumnos que conformen su audiencia, decida también el nivel de detalle con el que quiere examinar el material que se expone a continuación.

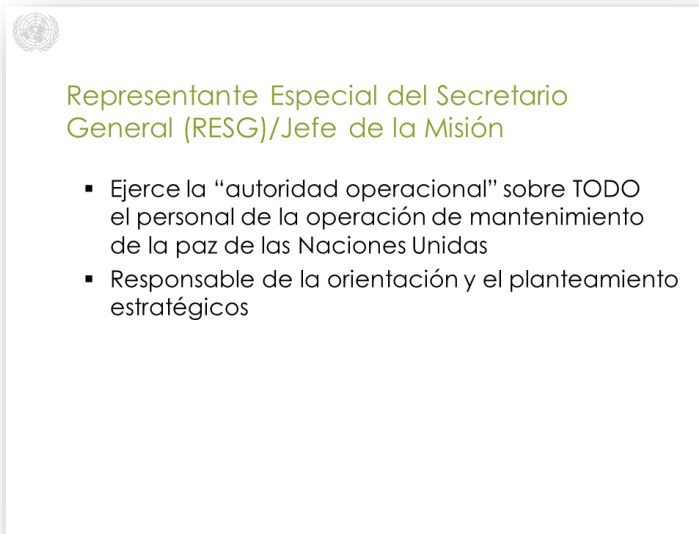
Diapositiva 5



Idea central: estos son los principales cargos de autoridad en las misiones de mantenimiento de la paz de las Naciones Unidas. Comprenden los siguientes:

- Representante Especial del Secretario General (RESG)/Jefe de Misión
- Representante Especial Adjunto del Secretario General (REASG)
- Jefe de Estado Mayor (JEM)
- Director/Jefe de Apoyo a la Misión
- Jefe del Componente Militar
- Jefe del Componente de Policía

Diapositiva 6



Idea central: el Secretario General nombra al Jefe de Misión. El Jefe de Misión tiene "autoridad operacional" sobre toda la misión de mantenimiento de la paz.

La "autoridad operacional" conlleva la **autoridad máxima sobre el terreno para dirigir a todos los componentes de la misión**. El Jefe de Misión dirige la forma de usar las capacidades de los componentes de la misión para cumplir el mandato, autoridad que le han conferido el Secretario General y los Secretarios Generales Adjuntos (SGA) del DOMP y el DAAT.

En las misiones multidimensionales de mantenimiento de la paz, el Jefe de Misión siempre es un civil. Es nombrado/a por el Representante Especial del Secretario General (RESG). **El RESG es el funcionario de las Naciones Unidas de más alto rango en el país de despliegue.**

El Jefe de Misión en las misiones tradicionales de mantenimiento de la paz es con frecuencia un oficial militar de alto rango, pero no siempre. Tiene una doble responsabilidad como Jefe de Misión y Jefe del Componente Militar.

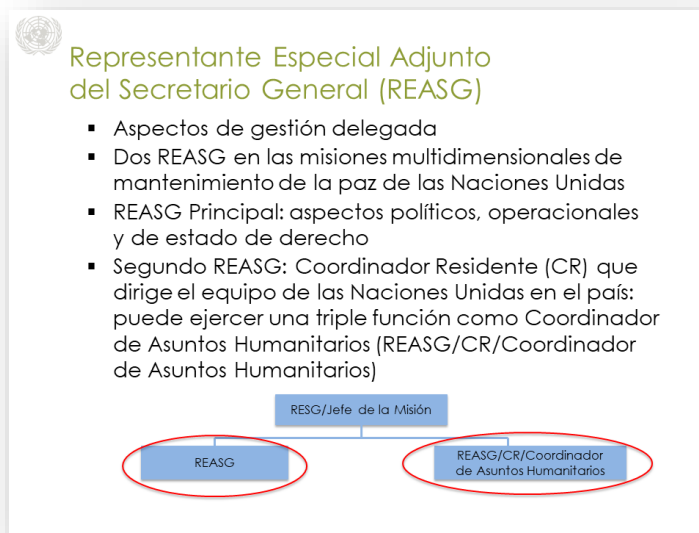
Ejemplos:

- Los Jefes de Misión del UNMOGIP (Jefe de los Observadores Militares), la ONUVT (Jefe de Estado Mayor), la FNUOS y la FPNUL (“Comandantes de la Fuerza”) han sido todos oficiales militares de alto rango que también desempeñan la función de “Jefe del Componente Militar”.
- El Jefe de Misión de la MINURSO, una misión tradicional, es un RESG civil. El Jefe de la Misión recibe asistencia del Jefe del Componente Militar, conocido como “Comandante de la Fuerza”.

Como representante directo del Secretario General, **el RESG/Jefe de Misión tiene dos ámbitos de responsabilidad principales:**

- **Misión de mantenimiento de la paz:** establece el objetivo, la orientación, la gestión y el planteamiento estratégicos y tiene autoridad sobre todos los componentes de la misión.
- **Diálogo político y “buenos oficios”:** para mantener vivo el proceso de paz, rebajar tensiones y gestionar una posible recaída en el conflicto violento.

Diapositiva 7



Idea central: los RESG normalmente cuentan con adjuntos para gestionar el alcance y la amplitud de las responsabilidades. Los Representantes Especiales Adjuntos del Secretario General (REASG) son civiles.

La mayoría de las misiones multidimensionales de mantenimiento de la paz tienen dos REASG.

- Uno de los adjuntos se denomina a menudo **REASG Principal** y es responsable de los **aspectos políticos, operacionales y de estado de derecho de la misión**. El REASG Principal es el segundo comandante y se convierte en Oficial Encargado (OE) de la misión cuando el Jefe de Misión/RESG viaja. El Jefe de Misión/RESG delega la **gestión de las operaciones de la misión en este REASG**.
- El segundo REASG a menudo desempeña la función de Coordinador Residente (CR). El CR **dirige al equipo de las Naciones Unidas en el país**. En esta calidad, el CR representa y coordina la labor de desarrollo de los organismos, fondos y programas de las Naciones Unidas. El CR es el principal punto de contacto del equipo de las Naciones Unidas en el país con los jefes de Estado y de Gobierno.

Algunos contextos de misión integrada pueden presentar una emergencia humanitaria. **El segundo REASG también puede ser nombrado Coordinador de Asuntos Humanitarios de las Naciones Unidas (REASG/CR/Coordinador de Asuntos Humanitarios)**. Los REASG que ejercen de Coordinador Residente y Coordinador de Asuntos Humanitarios tienen una triple función.

El Coordinador de Asuntos Humanitarios dirige al equipo humanitario en el país. Este equipo está integrado por representantes de las siguientes entidades:

- Equipo de las Naciones Unidas en el país
- Organizaciones no gubernamentales (ONG) internacionales y locales
- Movimiento Internacional de la Cruz Roja y de la Media Luna Roja, que incluye al Comité Internacional de la Cruz Roja (CICR)
- Instituciones financieras internacionales (IFI), por ejemplo el Banco Mundial y el Fondo Monetario Internacional (FMI)

El Coordinador de Asuntos Humanitarios coordina la respuesta y las operaciones humanitarias y de emergencia.

El REASG/CR/Coordinador de Asuntos Humanitarios es el OE cuando los otros dos altos cargos están lejos de una misión (RESG y REASG Principal).

Diapositiva 8



Idea central: la mayoría de las operaciones de mantenimiento de la paz cuentan con apoyo de alto nivel en la función de Jefe de Estado Mayor (JEM). El JEM es civil. Desempeña una función consultiva y directiva para el Jefe de Misión y el personal directivo superior de la misión.

El JEM colabora estrechamente con el RESG/Jefe de Misión. Se encarga de los siguientes cometidos:

- Gestión eficaz e integrada de todas las actividades de la misión
- Aplicación del objetivo y la orientación estratégicos del RESG/Jefe de Misión en todos los componentes de la misión
- Coordinación de las actividades de política y planificación de la misión entre sus distintos componentes
- Tareas directivas básicas **en nombre** del RESG/Jefe de Misión

Los Jefes del Componente Militar y el Componente de Policía pueden tener un JEM interno con responsabilidades similares.

Diapositiva 9



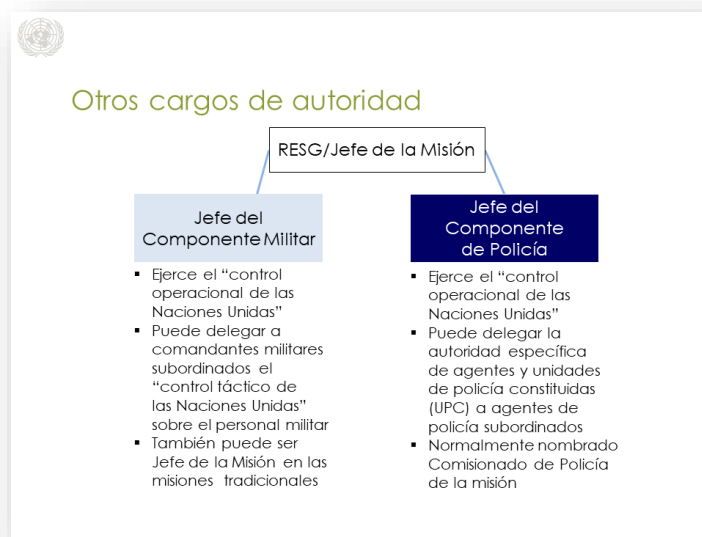
Idea central: el RESG/Jefe de Misión y los REASG desempeñan un papel activo en la labor sustantiva de mantenimiento de la paz. El Director o Jefe de Apoyo a la Misión es responsable de la labor de apoyo. Se cerciora de que se preste apoyo logístico y administrativo a la misión. Es un civil.

El Director/Jefe de Apoyo a la Misión es el **funcionario de las Naciones Unidas de mayor rango en la misión autorizado a gastar fondos de la Organización con cargo al presupuesto de la misión**. Esta función es esencial en todas las misiones de mantenimiento de la paz.

Dos funcionarios civiles subordinados pueden apoyar al Director/Jefe de Apoyo a la Misión. Son 1) el Jefe de Servicios Administrativos y 2) el Jefe de Servicios Integrados de Apoyo.

Los títulos de Director/Jefe de Apoyo a la Misión han sustituido términos que se utilizaban anteriormente, como Director de Administración u Oficial Administrativo Jefe (OAF).

Diapositiva 10



Idea central: el RESG/Jefe de Misión tiene autoridad operacional sobre la misión. Sin embargo, las Naciones Unidas reconocen la necesidad de mantener la integridad de las cadenas de mando militares y policiales. El RESG/Jefe de Misión solo ejerce su autoridad sobre el personal militar y de policía a través de los Jefes del Componente Militar y el Componente de Policía.

Jefe del Componente Militar:

- Responde ante el Jefe de Misión.
- Ejerce el "control operacional de las Naciones Unidas" sobre todos los efectivos y unidades militares asignados a la misión. Entre ellos se incluyen las unidades militares constituidas o contingentes, los expertos militares en misión y los oficiales de Estado Mayor. Esta autoridad delegada permite al Jefe del Componente Militar desplegar y dirigir las fuerzas para cumplir tareas específicas. Las tareas específicas son aquellas limitadas en tiempo, función y emplazamiento.
- También puede delegar a un comandante militar subordinado el "control táctico de las Naciones Unidas" sobre el personal y las unidades militares. Esto permite dirigir al personal a nivel local, prestando asistencia en misiones y tareas tácticas.
- Es el principal asesor del Jefe de Misión en materia militar.

Jefe del Componente de Policía:

- Responde ante el Jefe de Misión.
- El Jefe del Componente de Policía ejerce el “control operacional de las Naciones Unidas” sobre todos los efectivos de policía de las Naciones Unidas en una misión de mantenimiento de la paz. Entre ellos se incluyen los agentes de policía de las Naciones Unidas, los equipos de policía especializados, las unidades de policía constituidas (UPC) y, cuando están desplegados en la misión, los miembros de la Capacidad Permanente de Policía.
- Puede asignar tareas separadas dentro de la zona de la misión a agentes de policía y UPC. El Jefe del Componente de Policía puede delegar esta autoridad a agentes de policía subordinados para fines específicos.
- Es el principal asesor del Jefe de Misión en materia policial.

Relaciones jerárquicas del Jefe del Componente Militar y el Jefe del Componente de Policía con la Sede de las Naciones Unidas

- El Jefe del Componente Militar y el Jefe del Componente de Policía tienen cada uno una relación jerárquica técnica con la Sede de las Naciones Unidas. El Jefe del Componente Militar responde ante el Asesor Militar de las Naciones Unidas, y el Jefe del Componente de Policía, ante el Asesor Policial de las Naciones Unidas.
- Esta relación jerárquica garantiza que los aspectos técnicos de las operaciones militares y policiales sobre el terreno se ajusten a las políticas y normas de las Naciones Unidas.

La relación jerárquica también ayuda a la Sede de las Naciones Unidas en su contacto oficial con los Estados Miembros sobre la labor militar y policial de mantenimiento de la paz.

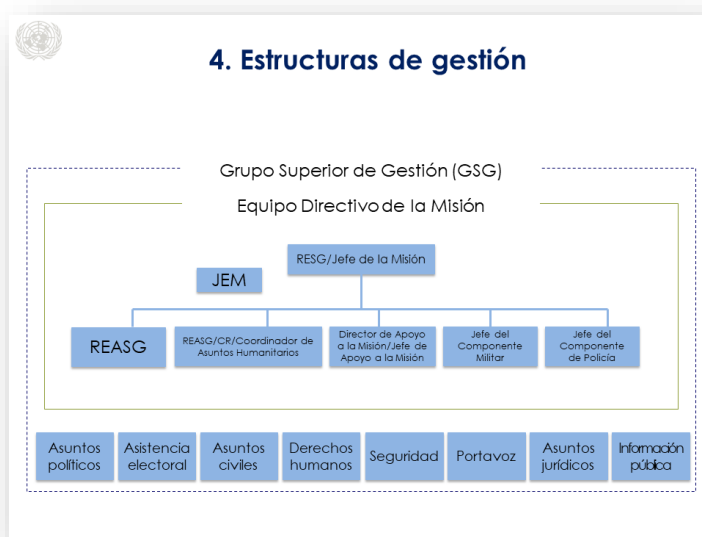
Estructuras de gestión



El siguiente contenido explica cómo reúne la gestión estos componentes para que la misión trabaje unida.

Dependiendo del grupo particular de alumnos que conformen su audiencia, decida también el nivel de detalle con el que quiere examinar el siguiente material.

Diapositiva 11



Idea central: existen distintas estructuras de gestión para ayudar al RESG/Jefe de Misión a gestionar la labor de la misión. Dos importantes estructuras de este tipo son el “Equipo Directivo de la Misión” y el “Grupo Superior de Gestión”.

La fuente de estos términos es la Política sobre Autoridad, Mando y Control de 2008. Estas estructuras se encuentran en el cuartel general de la misión. En las misiones de mayor tamaño, las estructuras regionales de gestión también pueden coordinar la labor de distintas partes de la operación de mantenimiento de la paz en esa región.

Equipo Directivo de la Misión

- El Equipo Directivo de la Misión es el **foro en el que se toman las decisiones ejecutivas** de la misión. **Reúne a los responsables superiores de tomar decisiones que integran los componentes de una operación de mantenimiento de la paz.** El Equipo Directivo de la Misión apoya la toma de decisiones integrada entre componentes. En las “misiones integradas” —con un REASG con función triple que ejerce de CR y Coordinador de Asuntos Humanitarios para el equipo de las Naciones Unidas en el país— el Equipo Directivo de la Misión también apoya la toma de decisiones y la planificación integradas con el equipo en el país.
- El Equipo Directivo de la Misión **establece y comparte el objetivo estratégico** para cumplir el mandato.
- Está compuesto por los siguientes integrantes:
 - Jefe de la Misión
 - Jefe del Componente Militar
 - Jefe del Componente de Policía
 - REASG, al menos uno para representar a los componentes civiles y, en las misiones integradas, el equipo de las Naciones Unidas en el país
 - JEM
 - Director/Jefe de Apoyo a la Misión

Grupo Superior de Gestión

- La mayoría de las operaciones de mantenimiento de la paz cuentan con un Grupo Superior de Gestión. Es un **foro más amplio de gestión, planificación y coordinación.**
- El Grupo Superior de Gestión en las misiones multidimensionales normalmente **incluye a los miembros del Equipo Directivo de la Misión y los diversos jefes de los componentes civiles**, como asuntos políticos, derechos humanos e información pública. El Grupo Superior de Gestión en las operaciones tradicionales de mantenimiento de la paz es más pequeño, porque tiene menos componentes civiles.

Actividad de aprendizaje

1.6.2

Mando y control

MÉTODO

Situaciones hipotéticas, preguntas

FINALIDAD

Aplicar el conocimiento del mando y control al mantenimiento de la paz de las Naciones Unidas

DURACIÓN

10 minutos


- Trabajo en grupo: 5 a 7 minutos
- Debate: 3 minutos

INSTRUCCIONES

- Eche un vistazo a las situaciones hipotéticas en una misión
- ¿Cómo contribuiría la “autoridad, mando y control” al éxito?

RECURSOS

- Instrucciones sobre la actividad de aprendizaje
- Respuestas a las preguntas de debate
- Situaciones hipotéticas con fotografías

 **Actividad de aprendizaje** 1.6.2

Mando y control

Instrucciones:

- Eche un vistazo a las situaciones hipotéticas en una misión
- ¿Cómo contribuiría la “autoridad, mando y control” al éxito?


Duración: 10 minutos

- Trabajo en grupo: 5 a 7 minutos
- Debate: 3 minutos

 **Actividad de aprendizaje 1.6.2**

Situación hipotética 1

Usted es el Jefe/a del Componente de Policía. Acaba de ser desplegado/a en una nueva misión. El componente de policía está formado por personal de policía de distintos países que aportan fuerzas.



Materiales básicos de capacitación previa al despliegue de las Naciones Unidas 2017

Componentes sustantivos

Diapositiva 12

5. Componentes sustantivos

- La labor sustantiva de la operación de mantenimiento de la paz de las Naciones Unidas conlleva tareas “esenciales” descritas en el mandato
- Tareas realizadas por el personal o los “componentes” civil, militar y de policía de las Naciones Unidas

Personal militar, Personal civil, Policía

Idea central: los componentes militar, civil y de policía de las Naciones Unidas son componentes sustantivos en las operaciones de mantenimiento de la paz de las Naciones Unidas. Llevan a cabo las tareas establecidas por el mandato.

“Sustantivo” tiene distintos significados. En el mantenimiento de la paz de las Naciones Unidas, “sustantivo” se refiere a “labor esencial”. La labor esencial es llevada a cabo por los componentes militar, civil y de policía de las Naciones Unidas. Se refiere a las tareas establecidas por el mandato de la misión.

Los componentes sustantivos prestan asistencia directamente a los asociados locales y nacionales. **Al trabajar juntos en las tareas establecidas por el mandato, los efectivos militares, policiales y civiles ayudan a reforzar la base para una paz sostenible.**

Los componentes y las unidades tienen que trabajar juntos en distintas tareas para apoyar el mismo mandato, lo que supone un desafío para todas las operaciones de mantenimiento de la paz.



Informe a los alumnos de que en la lección 1.7 se verán más detalles sobre los componentes militar, civil y de policía.

Componentes de apoyo

Diapositiva 13



Idea central: el componente de apoyo es responsable del apoyo logístico y administrativo necesario de la misión.

Combina servicios civiles y militares. Las Naciones Unidas contratan servicios civiles. Aseguran la capacidad de apoyo militar mediante la celebración de acuerdos de “arrendamiento” con Estados Miembros que aportan contingentes.

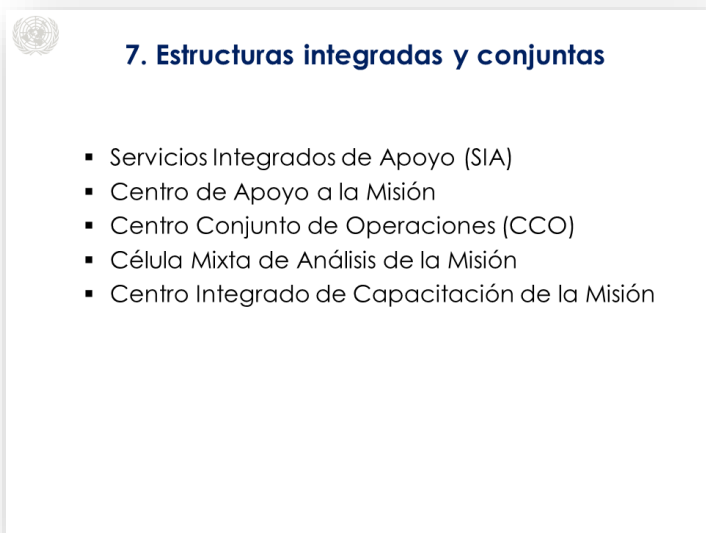
El apoyo logístico y administrativo a las operaciones de las Naciones Unidas es complejo. Otros modelos de apoyo logístico pueden ser más sencillos. La complejidad responde a distintas exigencias. Las necesidades de los contingentes militares, el personal civil, los agentes de policía y los observadores militares varían. Por ejemplo, los contingentes se despliegan con distintos niveles de autosuficiencia.

Una operación de mantenimiento de la paz fructífera requiere:

- Una buena planificación logística
- Una comunicación sólida
- Una asignación de recursos suficientes
- Una estrecha integración del apoyo uniformado y civil

Estructuras integradas y conjuntas

Diapositiva 14



7. Estructuras integradas y conjuntas

- Servicios Integrados de Apoyo (SIA)
- Centro de Apoyo a la Misión
- Centro Conjunto de Operaciones (CCO)
- Célula Mixta de Análisis de la Misión
- Centro Integrado de Capacitación de la Misión

Idea central: las estructuras integradas y conjuntas garantizan una coordinación y un uso adecuados de los recursos.

Existen tanto para la labor de apoyo como para la labor sustantiva.

Para la labor de apoyo, todas las misiones cuentan con Servicios Integrados de Apoyo (SIA) y un Centro de Apoyo a la Misión.

Para la labor sustantiva, las misiones cuentan con un Centro Conjunto de Operaciones (CCO) y una Célula Mixta de Análisis de la Misión.

Todas las misiones cuentan con Servicios Integrados de Apoyo (SIA) y una Célula Mixta de Análisis de la Misión.

El Centro Integrado de Capacitación de la Misión es responsable de prestar servicios de capacitación al personal de mantenimiento de la paz de la misión (civil, policial y militar) y al equipo de las Naciones Unidas en el país, si procede.

Todos los centros mixtos están dirigidos por civiles. Reúnen a especialistas civiles, militares y policiales. El propósito es garantizar una coordinación eficaz de los recursos, la información y la acción en todas las misiones.



En la lección 3.1 se dará más información sobre los Centros Integrados de Capacitación de la Misión y el aprendizaje continuo.

Diapositiva 15



Idea central: los SIA prestan apoyo logístico a todos los componentes de la misión, incluidos los que están en regiones o sectores.

Los SIA controlan todos los recursos logísticos de una misión, entre los que se incluyen las unidades logísticas o facilitadoras propiedad de las Naciones Unidas, contratadas comercialmente y militares. Algunos ejemplos son construcción e ingeniería de mantenimiento, asistencia médica, control de desplazamientos, suministros y transporte.

El Jefe de los SIA tiene la "autoridad para la asignación de tareas" sobre los SIA. Esta autoridad se aplica a todos los recursos y el personal de los SIA, incluido el personal uniformado.

LOS SIA ABARCAN: las unidades facilitadoras y las unidades de transporte y desplazamientos, como los helicópteros de transporte militares.

LOS SIA NO ABARCAN: las unidades de combate, como las unidades de aviación de combate o los ingenieros de combate/de campo. El Jefe del Componente Militar tiene autoridad para asignarles tareas.

Diapositiva 16



Centro de Apoyo a la Misión

- **Ofrece** a todos los componentes de la misión, a otras entidades de las Naciones Unidas y a entidades ajenas a la Organización **un punto único de coordinación** del apoyo logístico en la zona de la misión

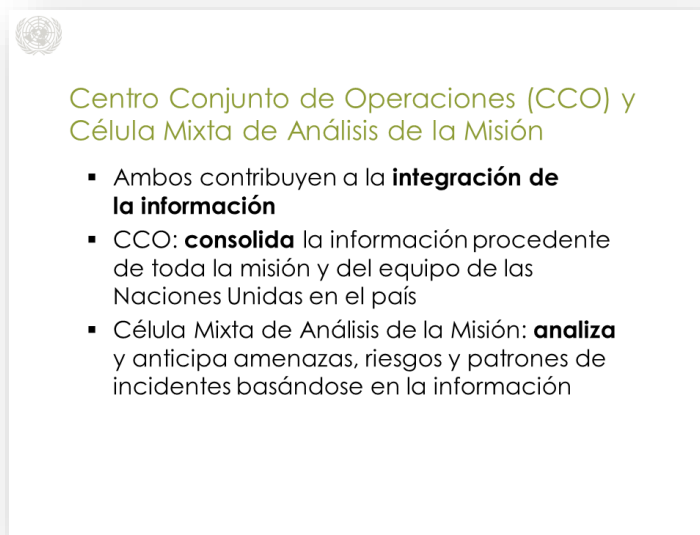
	59	AVIONES
	167	HELICÓPTEROS
	11	VEHÍCULOS AÉREOS NO TRIBULADOS NO ARMADOS
	7	BUQUES
	13,248	VEHÍCULOS
	350	DISPENSARIOS

Idea central: el Centro de Apoyo a la Misión es un punto único de coordinación de todo el apoyo logístico en la zona de una misión. Es necesario un punto único de coordinación de todos los componentes de la misión y otras entidades pertenecientes y no pertenecientes a las Naciones Unidas involucradas en el apoyo logístico.

El Centro de Apoyo a la Misión se conocía anteriormente como Centro de Operaciones Logísticas Conjuntas.

Algunas unidades de mantenimiento de la paz de las Naciones Unidas utilizan unidades de logística militares. Cuando se utilizan estas “unidades facilitadoras”, el Centro de Apoyo a la Misión forma parte de los SIA.

Diapositiva 17



Idea central: para cumplir su mandato, la misión de mantenimiento de la paz tiene que conocer bien los acontecimientos, las tendencias y las pautas de incidentes. El Centro Conjunto de Operaciones (CCO) y la Célula Mixta de Análisis de la Misión integran información procedente de distintas fuentes en informes claros.

Todo el mundo en una misión de mantenimiento de la paz contribuye a recopilar información y transmitirla a las estructuras de presentación de informes, análisis y respuesta de la misión.

El CCO y la Célula Mixta de Análisis de la Misión son estructuras integradas. Están formados por personal civil, militar y de policía. En su labor, el CCO y la Célula Mixta de Análisis de la Misión se apoyan el uno en la otra, pero tienen distintas funciones en la gestión de la información y los informes. La función compartida consiste en lo siguiente:

- Recabar información de la misión, el equipo de las Naciones Unidas en el país y otras fuentes
- Gestionar esta información y responder a ella
- Apoyar las respuestas de gestión de crisis

Estos dos servicios distintos se complementan entre sí. El CCO tiene una importancia central, porque el éxito de la Célula Mixta de Análisis de la Misión se basa en su propio éxito. **Cuando es posible, el CCO y la Célula Mixta de Análisis de la Misión se ubican en el mismo lugar.**

Todas las misiones integradas multidimensionales cuentan con CCO y Células Mixtas de Análisis de la Misión. Ambos mantienen una estrecha relación con la dirección de la misión y gozan de su apoyo.

Centro Conjunto de Operaciones (CCO)

- El CCO es el núcleo de información de la misión.
- El CCO **consolida información sobre los acontecimientos ocurridos**. La información proviene de componentes de toda la misión y del equipo de las Naciones Unidas en el país.
- El CCO **consolida información a diario. La información se utiliza para a) mantener al tanto al personal directivo de la misión, b) mantener al tanto a la misión y c) informar a la Sede de las Naciones Unidas**.
- El CCO mantiene informado al Jefe de Misión sobre la situación operacional. La información engloba todas las partes de la zona de una misión. El CCO produce informes integrados periódicos y oportunos sobre todas las operaciones de la misión.
- El CCO desempeña un papel de inteligencia y un papel de coordinación de las operaciones y gestión de crisis, papeles que son separados y distintos.
- En los momentos de crisis, algunos CCO facilitan respuestas coordinadas entre los componentes de la misión. Durante una crisis, el CCO se convierte en el centro de gestión de crisis del Jefe de Misión.
- La “coordinación operacional” del CCO implica una estrecha colaboración con el Centro de Apoyo a la Misión.
- Normalmente el CCO está dirigido por un civil.

Célula Mixta de Análisis de la Misión

- La Célula Mixta de Análisis de la Misión **analiza y anticipa amenazas, riesgos y pautas de incidentes para fundamentar la toma de decisiones a medio y largo plazo del personal directivo de la misión**.
- Contextualiza la información. Su contribución consiste en un conocimiento más profundo para fundamentar la toma de decisiones del personal directivo superior.
- Presta asistencia al Jefe de Misión para producir un análisis a medio y largo plazo utilizando información de distintas fuentes. La atención se centra en las amenazas al cumplimiento del mandato.
- Las Células Mixtas de Análisis de la Misión hacen más que un **análisis de las amenazas**. También proporcionan a la dirección de la misión un **análisis de las oportunidades**.

- En una crisis, la Célula Mixta de Análisis de la Misión tiene las siguientes funciones:
 - Prever crisis potenciales e incipientes.
 - Determinar los posibles resultados e implicaciones.
- La Célula Mixta de Análisis de la Misión contribuye a las actividades de alerta temprana de la misión mediante un **análisis predictivo**.

Actividad de aprendizaje

1.6.3

Asimilar las siglas

MÉTODO

Es hora de hacer una pausa creativa: *rime, rapee, cante, tamboree*

FINALIDAD

Encontrar formas entretenidas de ayudar al grupo de participantes a asimilar y recordar los nombres y las siglas de los principales cargos de autoridad, estructuras y funciones en el mantenimiento de la paz de las Naciones Unidas

DURACIÓN

Versión corta: 10 minutos

- Trabajo en grupo: 5 a 7 minutos
- Debate: 3 minutos

Versión larga: 30 a 45 minutos

- Presentación y preparación para la actividad, distribución de las tareas: 5 minutos
- Trabajo en grupos pequeños: 10 a 20 minutos
- Presentación de los grupos en el pleno (ajuste el tiempo de los grupos dependiendo del número): 10 a 20 minutos

INSTRUCCIONES

- Examine las distintas siglas
- Decida qué significa cada sigla
- Decida qué función cumple cada sigla

RECURSOS

- Instrucciones sobre la actividad de aprendizaje
- Pasos de la actividad de aprendizaje para los participantes
- Material para la actividad

Actividad de aprendizaje 1.6.3
Asimilar las siglas

Instrucciones:

- Examine las distintas siglas
- Decida qué significa cada sigla
- Decida qué función cumple cada sigla

Duración: 10 minutos

- Trabajo en grupo: 5 a 7 minutos
- Debate: 3 minutos

Resumen

Las Naciones Unidas tienen “autoridad operacional” sobre TODOS los efectivos militares, policiales y civiles en el mantenimiento de la paz, incluidos TODOS los planes, decisiones y operaciones tácticos

- Las Naciones Unidas tienen “autoridad operacional” sobre todos en una operación de mantenimiento de la paz, incluidos todos los efectivos militares y policiales.
- Para las fuerzas militares y la policía, “autoridad operacional” en el mantenimiento de la paz de las Naciones Unidas significa que:
 - Los Estados Miembros siguen conservando las responsabilidades relacionadas con sus efectivos militares y policiales, como la remuneración, los subsidios y los ascensos.
 - Los planes, decisiones y operaciones tácticos son supervisados por los Jefes del Componente Militar y el Componente de Policía de las Naciones Unidas en la zona de la misión.
 - Las normas y los reglamentos nacionales rigen la conducta y la disciplina de las unidades militares y policiales en las operaciones de mantenimiento de la paz.

Principales cargos de autoridad en una misión de mantenimiento de la paz de las Naciones Unidas: Jefe de Misión/RESG, REASG, JEM, Director/Jefe de Apoyo a la Misión, Jefe del Componente Militar y Jefe del Componente de Policía

- Los principales cargos de autoridad en una operación de mantenimiento de la paz de las Naciones Unidas pueden incluir los siguientes:
 - Jefe de Misión/Representante Especial del Secretario General (RESG)
 - Representante Especial Adjunto del Secretario General (REASG)
 - Jefe de Estado Mayor (JEM)
 - Director/Jefe de Apoyo a la Misión
 - Jefe del Componente Militar
 - Jefe del Componente de Policía

Los componentes sustantivos y de apoyo trabajan juntos para cumplir el mandato en beneficio del país receptor y su población

(Continúa)

(Continuación del resumen)

- Los componentes de apoyo prestan apoyo logístico y administrativo a los componentes sustantivos.
- Los componentes militar, civil y de policía de las Naciones Unidas son componentes sustantivos en las operaciones de mantenimiento de la paz de las Naciones Unidas. Llevan a cabo las tareas establecidas por el mandato.
- Estas tareas benefician a los asociados nacionales y la población local.
- El nombre dado a quienes reciben los servicios de las misiones es “beneficiarios del mandato”. Los beneficiarios del mandato son personas o grupos a los que asiste la misión de mantenimiento de la paz, como indica el mandato.

Las estructuras integradas y conjuntas como los SIA, el Centro de Apoyo a la Misión, el CCO y la Célula Mixta de Análisis de la Misión garantizan una coordinación y un uso adecuados de los recursos

- Las estructuras integradas y conjuntas garantizan una coordinación y un uso adecuados de los recursos. Existen tanto para la labor de apoyo como para la labor sustantiva.
- Para la labor de apoyo, todas las misiones cuentan con Servicios Integrados de Apoyo (SIA) y un Centro de Apoyo a la Misión.
- Para la labor sustantiva, las misiones cuentan con un Centro Conjunto de Operaciones (CCO) y una Célula Mixta de Análisis de la Misión.
- Los SIA prestan apoyo logístico a todos los componentes de la misión, incluidos los que están en regiones o sectores.
- El Centro de Apoyo a la Misión es un punto único de **coordinación** de todo el apoyo logístico en la zona de una misión.
- El Centro Conjunto de Operaciones (CCO) y la Célula Mixta de Análisis de la Misión integran información procedente de distintas fuentes en informes claros.
- El CCO consolida información sobre los acontecimientos ocurridos.
- La Célula Mixta de Análisis de la Misión analiza y anticipa las amenazas, riesgos y pautas de incidentes. Es esencial para ejecutar con éxito un proceso de paz o un acuerdo de paz, al que apoya la misión.

Evaluación

Nota sobre la utilización: a continuación se ofrecen ejemplos de preguntas para evaluar el aprendizaje de esta lección.

Los instructores pueden elegir entre distintos tipos de preguntas para la evaluación del aprendizaje (véanse las opciones), a saber:

- 1) De desarrollo
- 2) De rellenar el espacio en blanco o completar la frase
- 3) De verdadero o falso
- 4) De opción múltiple

Combine preguntas de distintos tipos en la evaluación anterior al aprendizaje y la posterior. Cada tipo de evaluación abarca contenidos diferentes. Ningún conjunto abarca todos los resultados del aprendizaje. Al seleccionarlas, asegúrese de incluir preguntas para evaluar el aprendizaje de cada resultado.

Las preguntas de evaluación pueden utilizarse principalmente de tres modos: a) se puede plantear una pregunta informalmente a todo el grupo; b) se puede asignar de manera semiformal a grupos pequeños; o c) se puede solicitar formalmente a cada participante que presente respuestas por escrito.

Preguntas de evaluación sobre la lección 1.6	
Preguntas	Respuestas
De desarrollo <i>Nota: las preguntas de desarrollo pueden plantearse como preguntas, solicitudes o instrucciones.</i>	
1. ¿Cómo definen las Naciones Unidas la "autoridad operacional"?	"La autoridad que los Estados Miembros transfieren a las Naciones Unidas para usar la capacidad operacional de sus contingentes militares nacionales, unidades, unidades de policía constituidas y efectivos militares y policiales a fin de llevar a cabo las misiones y tareas comprendidas en el mandato. La autoridad operacional sobre dichas fuerzas se atribuye al Secretario General bajo la autoridad del Consejo de Seguridad".

	<p>Las Naciones Unidas tienen “autoridad operacional” sobre <u>todos</u> en una operación de mantenimiento de la paz, incluidos todos los efectivos militares y policiales.</p> <p>Para las fuerzas militares y la policía, “autoridad operacional” en el mantenimiento de la paz de las Naciones Unidas significa que:</p> <ul style="list-style-type: none"> ▪ Los Estados Miembros siguen conservando las responsabilidades relacionadas con sus efectivos militares y policiales, como la remuneración, los subsidios y los ascensos. ▪ Los planes, decisiones y operaciones tácticos son supervisados por los Jefes del Componente Militar y el Componente de Policía de las Naciones Unidas en la zona de la misión. ▪ Las normas y los reglamentos nacionales rigen la conducta y la disciplina de las unidades militares y policiales en las operaciones de mantenimiento de la paz.
<p>2. Nombre seis cargos de autoridad principales en las operaciones de mantenimiento de la paz de las Naciones Unidas.</p>	<ul style="list-style-type: none"> ▪ Jefe de Misión/Representante Especial del Secretario General (RESG) ▪ Representante Especial Adjunto del Secretario General/Coordinador Residente (REASG/CR) ▪ Jefe de Estado Mayor (JEM) ▪ Director/Jefe de Apoyo a la Misión ▪ Jefe del Componente Militar ▪ Jefe del Componente de Policía
<p>3. Existen estructuras integradas y conjuntas para los componentes sustantivos y de apoyo. Nombre dos para cada uno.</p>	<p>De apoyo</p> <ul style="list-style-type: none"> • Servicios Integrados de Apoyo (SIA) • Centro de Apoyo a la Misión <p>Sustantivos</p> <ul style="list-style-type: none"> • Centro Conjunto de Operaciones (CCO) • Célula Mixta de Análisis de la Misión

4. ¿Qué estructura en una misión analiza y anticipa las amenazas, riesgos y pautas de incidentes?	La Célula Mixta de Análisis de la Misión
5. ¿Qué estructura en una misión consolida información sobre los acontecimientos ocurridos?	El Centro Conjunto de Operaciones (CCO)
De rellenar los espacios en blanco	
6. Los componentes sustantivos de una misión de mantenimiento de la paz llevan a cabo tareas que prestan asistencia a _____.	Los beneficiarios del mandato, aquellos que reciben los servicios de las misiones de conformidad con el mandato. Entre ellos se incluyen asociados nacionales y habitantes e instituciones locales.
7. En la misión, el _____ ejerce la “autoridad operacional” sobre todo el personal civil, militar y de policía de una operación de mantenimiento de la paz. La “autoridad operacional” conlleva la autoridad máxima sobre el terreno para dirigir a todos los componentes de la misión.	Jefe de Misión/Representante Especial del Secretario General (RESG) El Secretario General delega dicha autoridad operacional en el Jefe de Misión/RESG.
De verdadero o falso	
8. Los países que aportan contingentes y fuerzas de policía (Estados Miembros) pueden ajustar los planes y decisiones tácticos.	Falso. No se permite a los Estados Miembros ajustar los planes, decisiones u operaciones tácticos. La “autoridad operacional” de las Naciones Unidas implica autoridad sobre todo el personal militar y de policía en las operaciones de mantenimiento de la paz de las Naciones Unidas.
9. El componente de apoyo es responsable de la administración, la comunicación y los recursos del componente sustantivo.	Verdadero. El componente de apoyo facilita la logística, la comunicación y la administración a los componentes sustantivos. Los componentes sustantivos prestan asistencia directamente a la población y las instituciones locales y nacionales. Tanto el componente de apoyo como el sustantivo combinan servicios civiles y militares.

<p>10. Las estructuras integradas y conjuntas reúnen a especialistas civiles, militares y policiales para garantizar una coordinación eficaz y un buen uso de los recursos.</p>	<p>Verdadero. Las estructuras integradas y conjuntas garantizan una coordinación y un uso adecuados de los recursos. Existen tanto para la labor de apoyo como para la labor sustantiva. Combinan servicios civiles y militares. Todas están dirigidas por civiles.</p>
<p>De opción múltiple <i>Nota: seleccione una respuesta por cada pregunta.</i></p>	
<p>11. Los Estados Miembros (seleccione la que corresponda):</p> <p>___ a) Pueden ajustar los planes tácticos de una operación de mantenimiento de la paz.</p> <p>___ b) Se encargan de la gestión financiera a nivel estratégico de una misión.</p> <p>___ c) Conservan la responsabilidad nacional relacionada con la remuneración, los subsidios y los ascensos.</p> <p>___ d) Trabajan directamente con los Secretarios Generales Adjuntos para el DOMP y el DAAT.</p> <p>___ e) Ninguna.</p> <p>___ f) Todas.</p>	<p>c) Conservan la responsabilidad nacional relacionada con la remuneración, los subsidios y los ascensos. Esto se aplica al personal militar y de policía desplegado en una operación de mantenimiento de la paz de las Naciones Unidas, no a los civiles.</p>
<p>12. Los Servicios Integrados de Apoyo (SIA) (seleccione todas las que correspondan):</p> <p>___ a) Apoyan la logística.</p> <p>___ b) Abarcan regiones o sectores.</p> <p>___ c) Abarcan las unidades de aviación de combate.</p> <p>___ d) Están dirigidos por personal militar.</p>	<p>VERDADERAS:</p> <p>a) Apoyan la logística.</p> <p>b) Abarcan regiones o sectores.</p> <p>FALSAS:</p> <p>c) Los SIA no abarcan unidades de aviación de combate o cualquier otra unidad de combate.</p> <p>d) Los SIA y otras estructuras de gestión integradas están dirigidas por civiles.</p>

Preguntas frecuentes y palabras clave

Palabras o frases clave de esta lección:

Palabra o frase clave	Definición
<p>Autoridad operacional</p>	<p>Para el personal militar y de policía que participa en las operaciones de mantenimiento de la paz de las Naciones Unidas, la "autoridad operacional" es:</p> <p>"La autoridad que los Estados Miembros transfieren a las Naciones Unidas para usar la capacidad operacional de sus contingentes militares nacionales, unidades, unidades de policía constituidas y efectivos militares y policiales a fin de llevar a cabo las misiones y tareas comprendidas en el mandato. La autoridad operacional sobre dichas fuerzas se atribuye al Secretario General bajo la autoridad del Consejo de Seguridad".</p> <p>El término "autoridad operacional" que se utiliza aquí se entiende en sentido amplio. Puede que las fuerzas militares empleen el mismo término de distintas formas. Para las Naciones Unidas significa que:</p> <ul style="list-style-type: none"> - Los Estados Miembros siguen conservando las responsabilidades relacionadas con sus efectivos militares y policiales, como la remuneración, los subsidios y los ascensos. - Los Gobiernos o las autoridades militares y policiales nacionales de los Estados Miembros no deben cambiar los planes, decisiones u operaciones tácticos ni influir en ellos. Esto evita confusión. Los planes, decisiones y operaciones tácticos son supervisados por los Jefes del Componente Militar y el Componente de Policía de las Naciones Unidas en la zona de la misión. Los Estados Miembros plantean cuestiones operacionales tácticas al DOMP en la Sede en Nueva York. - Las normas y los reglamentos nacionales rigen la conducta y la disciplina de las unidades militares y policiales en las operaciones de mantenimiento de la paz. También se aplican las normas y reglamentos de las Naciones Unidas.

	<p>Las cuestiones disciplinarias siguen siendo responsabilidad nacional. Las Naciones Unidas pueden tomar medidas administrativas por conducta indebida, entre ellas la repatriación de miembros del contingente militar y oficiales de Estado Mayor. Las orientaciones figuran en el modelo revisado de memorando de entendimiento (A/61/19 (Part III)).</p> <p>Las Naciones Unidas también pueden tomar medidas disciplinarias contra "expertos en misión" militares o policiales. Las orientaciones son las <i>Directrices de las Naciones Unidas en Materia Disciplinaria aplicables a los Agentes de la Policía Civil y los Observadores Militares</i>.</p>
--	--

Preguntas frecuentes de los participantes:

Posibles preguntas	Posibles respuestas
¿Cómo deciden las Naciones Unidas la estructura de una misión de mantenimiento de la paz?	<p>No hay una estructura u organigrama estándar para las operaciones de mantenimiento de la paz de las Naciones Unidas. La estructura de cada operación de mantenimiento de la paz se desarrolla sobre la base del mandato del Consejo de Seguridad.</p> <p>Por lo general, la Misión de Evaluación Técnica (MET) enviada al país, que prepara el informe del Secretario General para el Consejo de Seguridad sobre la conveniencia de desplegar una operación de mantenimiento de la paz, también formula recomendaciones sobre la estructura de la misión.</p>
¿Por qué el Jefe del Componente Militar recibe denominaciones diferentes, como Comandante de la Fuerza (CF), Jefe de los Observadores Militares (JOM) y Oficial Jefe de Enlace Militar (OJEM)?	<p>La finalidad del título que se da al Jefe del Componente Militar en una misión de mantenimiento de la paz es reflejar la función prevista cuando se inicia la misión. Aunque esa función puede cambiar con el tiempo, el título a veces no cambia (por ejemplo, "Comandante de la Fuerza" de la MINURSO a pesar de que ya no hay unidades armadas).</p>
¿Puede un funcionario civil de las Naciones Unidas dar instrucciones u órdenes directamente a un efectivo militar o policial de las Naciones Unidas?	<p>Sí, pero solo si ese efectivo militar o policial está bajo la supervisión directa del funcionario civil (por ejemplo, los integrantes de un centro mixto). La instrucción puede estar relacionada únicamente con tareas de rutina y no con operaciones tácticas.</p>

<p>¿Se siguen aplicando las normas y los reglamentos nacionales que rigen la conducta y la disciplina de los efectivos militares y policiales cuando sirven en una misión de mantenimiento de la paz de las Naciones Unidas?</p>	<p>Sí. Los efectivos militares y policiales deben cumplir también las normas y los reglamentos de las Naciones Unidas que rigen la conducta y la disciplina del personal de mantenimiento de la paz.</p>
<p>Cuando los efectivos militares o policiales de las Naciones Unidas reciben el mandato de trabajar directamente con las fuerzas de seguridad del gobierno local, ¿ejercen las Naciones Unidas autoridad operacional sobre las fuerzas de seguridad locales?</p>	<p>No. Las Naciones Unidas solo ejercen autoridad operacional sobre las tropas o los agentes de policía que se han aportado para participar directamente en una operación de mantenimiento de la paz de las Naciones Unidas. En los pocos casos en que las Naciones Unidas tienen autoridad ejecutiva policial, la policía de las Naciones Unidas puede ejercer autoridad operacional o autoridad para la asignación de tareas sobre agentes de policía del país receptor. En ese caso, el nivel y los límites de la autoridad de las Naciones Unidas se especifican en un acuerdo separado con el gobierno local.</p>
<p>¿Cómo se selecciona el personal militar y de policía que trabaja en determinadas estructuras conjuntas o integradas?</p>	<p>Los especialistas militares y policiales que sirven en la Célula Mixta de Análisis de la Misión, el CCO y el Centro de Operaciones Logísticas Conjuntas se seleccionan mediante concurso supervisado por el Departamento de Operaciones de Mantenimiento de la Paz (DOMP) y el Departamento de Apoyo a las Actividades sobre el Terreno (DAAT) en la Sede de las Naciones Unidas en Nueva York.</p>
<p>¿Se puede desplegar a los oficiales de Estado Mayor también fuera del cuartel general de la misión?</p>	<p>En algunas misiones grandes con oficinas regionales o de sector importantes, los oficiales de Estado Mayor también pueden ser desplegados en las regiones. Generalmente, los oficiales de Estado Mayor trabajan en el cuartel general de la misión.</p>
<p>¿Es cierto que solo las personas del CCO y la Célula Mixta de Análisis de la Misión trabajan con información e informes?</p>	<p>Es falso. Los CCO y las Células Mixtas de Análisis de la Misión dependen de un flujo fiable de información pertinente. Necesitan muchas fuentes de información entre aquellos que están en mejor posición para saber lo que está ocurriendo. Todo el personal —militar, civil y de policía— tiene que aportar informes pertinentes y oportunos al flujo de información del CCO y la Célula Mixta de Análisis de la Misión. Todo el mundo en una misión de mantenimiento de la paz contribuye a recopilar información y transmitirla a las estructuras de presentación de informes, análisis y respuesta</p>

	<p>de la misión. El personal de mantenimiento de la paz recaba información a nivel táctico y la comunica. La coherencia en la presentación de informes ayuda a dar una idea clara y precisa de los hechos/incidentes en la zona de una misión.</p> <p>Se alienta al personal de mantenimiento de la paz a ser creativo en la reunión y el intercambio de información, especialmente para posibilitar una respuesta rápida a una crisis; por ejemplo, informar de un incidente urgente primero con una imagen, siendo consciente de las posibles sensibilidades y riesgos.</p> <p>La información no esencial en una situación de crisis puede ser valiosa para la determinación y la planificación más amplias del contexto. En las épocas tranquilas o de inactividad (sin picos ni crisis) en una misión, el personal debe invertir tiempo en actualizar la información.</p>
<p>¿Qué cuatro tipos principales de informes son importantes para una misión de mantenimiento de la paz?</p>	<ul style="list-style-type: none"> • Cables cifrados • Alertas/informes de incidentes graves • Informes técnicos • Sitreps (informes sobre la situación) internos <p>Los tres últimos son especialmente relevantes para el personal de la misión: alertas/informes de incidentes graves, informes técnicos, sitreps internos. Los cables cifrados son el principal medio de comunicación entre una misión y el cuartel general.</p>
<p>¿De qué son responsables principalmente los oficiales y los directivos en una situación de crisis? ¿Cómo colaboran con el CCO y la Célula Mixta de Análisis de la Misión?</p>	<p>Los oficiales y los directivos superiores son responsables principalmente de la toma de decisiones en una situación de crisis. La presentación de informes es responsabilidad de todos. El énfasis del personal directivo superior en la gestión de crisis reside en la toma de decisiones, no en la presentación de informes. Los directivos superiores también tienen que estar dispuestos a contribuir al logro de procesos integrados y han de velar por que los componentes realicen aportaciones periódicas al CCO o la Célula Mixta de Análisis de la Misión; asimismo, deben estar dispuestos a designar a miembros del personal valiosos para que ejerzan de oficiales de enlace eficaces y representantes sólidos de un componente.</p>

<p>¿Por qué son el CCO y la Célula Mixta de Análisis de la Misión estructuras integradas importantes? ¿Son las redes informales también importantes para la gestión de información en el mantenimiento de la paz?</p>	<p>Los componentes militar, civil y de policía suelen dar parte solo en dirección ascendente en su cadena de mando, especialmente los soldados y policías. Es preciso cuestionar la falta de voluntad para compartir o divulgar información. Los CCO y las Células Mixtas de Análisis de la Misión recaban y gestionan información en beneficio de toda la misión. Necesitan una composición de lugar lo más completa posible, de todas las fuentes disponibles. Todos los componentes tienen que compartir la información pertinente (hágase hincapié en “pertinente”).</p> <p>Contar con redes de información que permitan recabar y contrastar información añade valor. El personal debe establecer, mantener y utilizar redes informales como “multiplicador de fuerza” en la recogida de información.</p>
---	--

Material de referencia

A continuación se presenta el material a) mencionado en esta lección y b) de lectura obligatoria para los instructores durante los preparativos:

- [Carta de las Naciones Unidas, 1945](#)
- [United Nations Peacekeeping Operations: Principles and Guidelines, también conocidos como doctrina principal, 2008](#)
- Examen de los mandatos de las misiones de mantenimiento de la paz (véase el apartado “Recursos adicionales”)
- [Modelo de memorando de entendimiento entre las Naciones Unidas y los países que aportan contingentes \(A/C.5/60/26\)](#)
- [Modificaciones posteriores del modelo de memorando de entendimiento entre las Naciones Unidas y los países que aportan contingentes \(A/61/19/REV.1\(SUPP\)\)](#)
(Las orientaciones sobre cuestiones disciplinarias se encuentran en el modelo revisado de memorando de entendimiento (A/61/19 (Part III))
- [Directives for Disciplinary Matters involving Civilian Police Officers and Military Observers \(DPKO/MD/03/00994\)](#)
- [Directives for Disciplinary Matters involving Military Members of National Contingents \(DPKO/MD/03/00993\)](#)
- [DPKO-DFS Policy on Authority, Command and Control in UN Peacekeeping Operations, 2008](#)
(Especialmente en los cursos en los que participen comandantes de contingentes u oficiales de Estado Mayor, el instructor podría añadir información sobre el reparto de tareas entre los activos de la misión. Esta información figura en las páginas 15 y 16 del documento *Policy on Authority, Command and Control in UN Peacekeeping Operations* (Política del DOMP y el DAAT sobre Autoridad, Mando y Control en las Operaciones de Mantenimiento de la Paz de las Naciones Unidas)
- [DPKO-DFS Mission Start Up Field Guide for Mission Managers of UN Peacekeeping Operations, 2010](#)
- [DPKO-DFS Policy on Joint Operations Centres \(JOC\), 2014](#)
- [DPKO-DFS Guidelines on JOC, 2014](#)
- [DPKO-DFS Policy on Joint Mission Analysis Centres \(JMAC\), 2015](#)
- [DPKO-DFS Guidelines on JMAC, 2015](#)

Recursos adicionales

Información de las Naciones Unidas

El sitio web del mantenimiento de la paz de las Naciones Unidas es: <http://www.un.org/es/peacekeeping/>

Resoluciones originales del Consejo de Seguridad sobre los mandatos de las misiones de mantenimiento de la paz: <http://www.un.org/es/sc/documents/resolutions/> (Debe conocer el año de comienzo, el país y la resolución de referencia de la misión que desea buscar. Para obtener esta información, puede averiguar el nombre de la misión en los siguientes enlaces:

<http://www.un.org/es/peacekeeping/operations/current.shtml>;

<http://www.un.org/es/peacekeeping/operations/past.shtml>)

Para comprobar que la información sobre las misiones y los puestos directivos superiores siga siendo exacta, busque la misión específica y encontrará los nombres y cargos y, a menudo, la fotografía del personal directivo de la misión.

Documentos de las Naciones Unidas

Los documentos de las Naciones Unidas pueden encontrarse en la siguiente dirección: <http://www.un.org/es/documents/index.html> (búsqueda por signatura del documento, por ejemplo A/63/100)

Directrices del DOMP y el DAAT

El repositorio de todas las directrices oficiales del DOMP y el DAAT es la Base de Datos de Políticas y Prácticas de las Operaciones de Paz: <http://ppdb.un.org> (únicamente accesible desde la red de las Naciones Unidas). También puede accederse a los documentos oficiales de orientación sobre mantenimiento de la paz a través del Centro de Recursos de Mantenimiento de la Paz: <http://research.un.org/es/peacekeeping-community>

Se alienta a los instructores a visitar periódicamente el sitio para consultar las directrices más recientes.

Vídeos de las Naciones Unidas

Los vídeos de las Naciones Unidas pueden encontrarse en YouTube: <https://www.youtube.com/user/unitednations>

Información adicional

Los instructores deben mencionar a los participantes que, además de la información específica de la misión que reciban durante esta capacitación, también es necesario que se familiaricen con el paquete de información previa al despliegue. Este paquete proporciona información sobre la misión y el contexto local.

Recursos adicionales para la formación

UN Peacekeeping Operations: An Introduction
<http://portals.unssc.org/course/index.php?categoryid=24>